

4 | APRESENTAÇÃO E ANÁLISE DOS RESULTADOS

4.1 Perfil dos entrevistados

Primeiramente foi apurado aspectos para caracterizar os entrevistados de acordo com o polo em que é matriculado, idade, sexo. Caracterizando, dessa forma, uma pesquisa qualitativa, pois aborda o caráter descritivo dos alunos respondentes.

De acordo a Figura 1, pode ser observado a participação de alunos dos oito polos de apoio que o curso de Administração Pública disponibiliza. Também pode-se verificar a participação de alunos de todos os períodos, com maior participação do segundo período (57,23% dos respondentes), conforme a Figura 2.

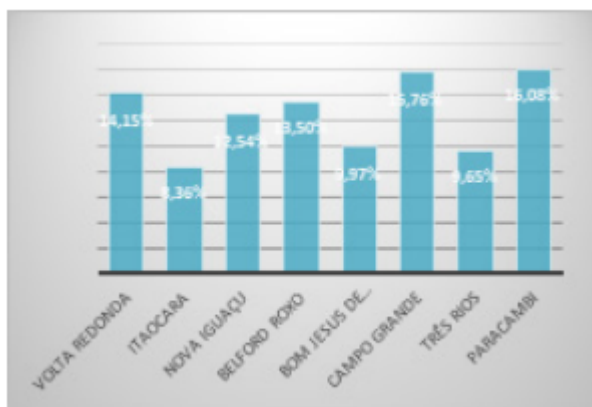


Figura 1- Polo de vinculação

Fonte: Elaborado pelos autores

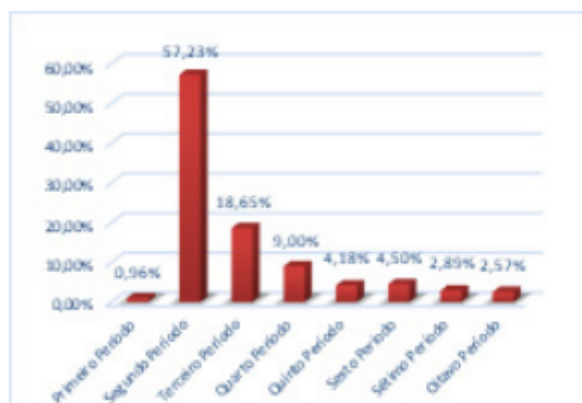


Figura 2- Período em curso

Fonte: Elaborado pelos autores

Em referência ao gênero dos respondentes, 46,6% são do sexo feminino e 53,4% do sexo masculino. Esse resultado, vai de encontro com pesquisas anteriores (Moran) em que o público masculino possui pequena vantagem nas vagas de ensino superior, não existe grandes discrepâncias entre a distribuição dos sexos entre os respondentes nos polos.

Quanto a faixa etária, como demonstra a Figura 3, a faixa etária de 27 a 31 anos possui maior representatividade com 24% dos respondentes, seguido pela faixa de 22 a 26 anos com 18%.

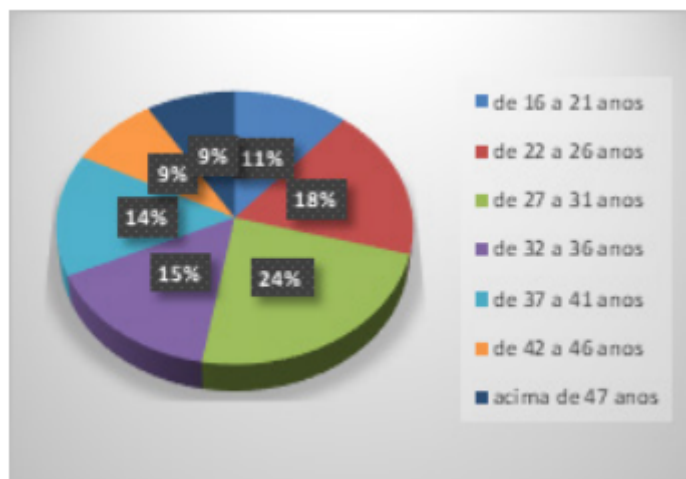


Figura 3- Faixa etária dos respondentes

Fonte: Elaborado pelos autores

Foi questionado aos estudantes, qual a motivação para escolha da modalidade a distância. Dentre as respostas mais expressivas encontram-se: Flexibilidade de horário de estudo (34%), Economia e praticidade (11%), disponibilidade e economia de tempo (5,3%). O resultado vai contra a percepção inicial que o senso comum possui de que os cursos EaD são para quem não possui tempo.

Ainda foi questionado a motivação para a escolha do curso Administração Pública, e de acordo com a Tabela 1, 67,1% dos respondentes escolheram o curso com foco em concurso público, seguido por 25,3% que se motivam por oportunidades de promoção na carreira.

Opções	%
Oportunidades de promoção	25.3%
Concurso Público	67.1%
Baixa concorrência no vestibular	2.3%
Influência de família e amigos	5.3%

Tabela 1- Motivação para escolha do curso

4.2 Opinião sobre o curso

A partir da segunda parte do questionário, os respondentes precisavam atribuir notas de 0 “zero” (para péssimo) a 5 “cinco” (para ótimo) para os quesitos apontados referente: ao curso, ao suporte, à comunicação e as mídias. Vale destacar que os respondentes, em nenhum quesito atribuíram nota zero, dessa forma pode-se afirmar que os alunos não percebem o curso com qualidade péssima.

Segundo a Figura 4, 34,52% dos alunos respondentes concederam ao curso nota 3, enquanto que 30,65% consideram o curso como bom com a nota 4, apenas 5,48% pontuam o curso como muito ruim. Foi calculada a média ponderada nas notas atribuídas pelos docentes e obteve-se a média de 3,35 para o curso.

Quando questionados sobre o Leque de disciplinas disponibilizadas, 81,02% consideram como notas 4 e 5, conforme apresenta o Figura 5. A média ponderada para o leque de disciplinas obteve o valor de 4,17.

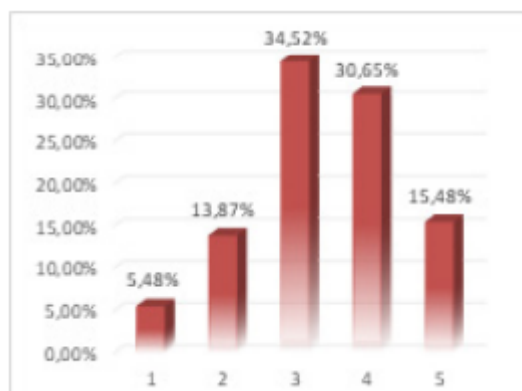


Figura 4- Opinião sobre o curso

Fonte: Elaborado pelos autores

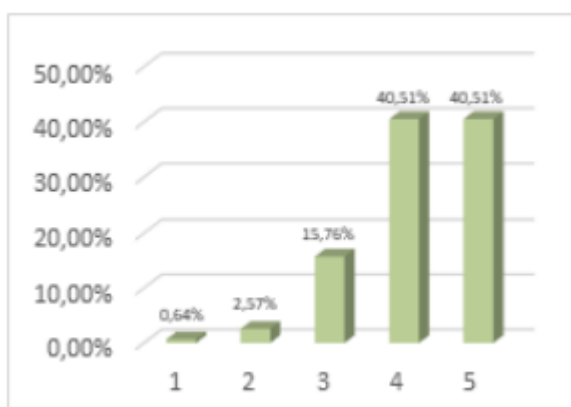


Figura 5- Leque de disciplinas oferecidas

Fonte: Elaborado pelos autores

A opinião dos alunos corrobora com o resultado alcançado para as questões seguintes. Os alunos concederam nota 5 para sequência das disciplinas (33%), enquanto 43,73% deram nota 4 para a carga horária, assim apresentados nas Figuras 6 e 7. As médias ponderadas obtidas pelas notas dos alunos, foram 4,09 e 4,12 respectivamente.

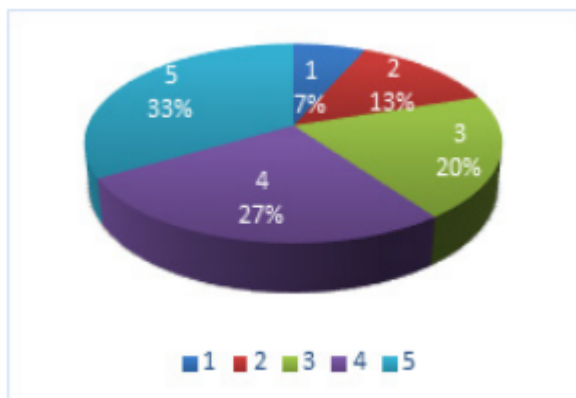


Figura 6- Sequência das disciplinas

Fonte: Elaborado pelos autores

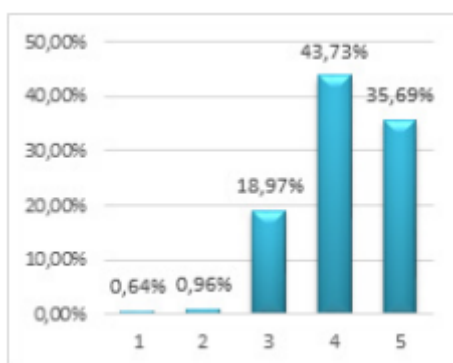


Figura 7- Carga horária das disciplinas

Fonte: Elaborado pelos autores

Na questão sobre a aplicação das disciplinas do curso na vida profissional, 41,8% conferem nota 4, seguido de 37,3% que deram nota 5. Com isso, pode-se verificar que de acordo com a percepção dos alunos, as disciplinas estão bem distribuídas ao longo do curso, que o conteúdo é aderente a realidade profissional. O resultado da média ponderada para a aplicação das disciplinas na vida profissional foi de 4,10.

Sobre o atendimento a expectativa em relação ao curso, 45,7% dos alunos atribuíram nota 4, seguido por 27,3% que concederam nota 5. A média ponderada para esta questão foi de 3,91.

No que se refere a metodologia utilizada no curso, 39,5% dos alunos entrevistados concederam nota 4, 30,9% atribuíram nota 3, enquanto 3,2% deram nota 1. A média ponderada calculada foi de 3,66 para a metodologia utilizada no curso.

Para questão sobre as formas de avaliação, ou seja, as formas que os alunos são avaliados, 34% consideram boa, 21,9% acham ótima e apenas 3,2% consideram ruim. O curso adota a avaliação presencial e avaliações a distância. As avaliações a distância compreendem desde atividades escritas, como também participação em fóruns de discussão sobre textos complementares, ou pesquisas acerca do tema estudado. As avaliações presenciais são nos moldes tradicionais, questões discursivas e objetivas sobre o conteúdo. A média ponderada para as formas de avaliação adotada foi de 3,59.

Já, no que se refere ao questionamento sobre a preparação do professor/tutor, 53,05% atribuíram pelo menos a nota 4. Foi calculado a média ponderada nas notas atribuídas pelos alunos e obteve-se a nota 3,45.

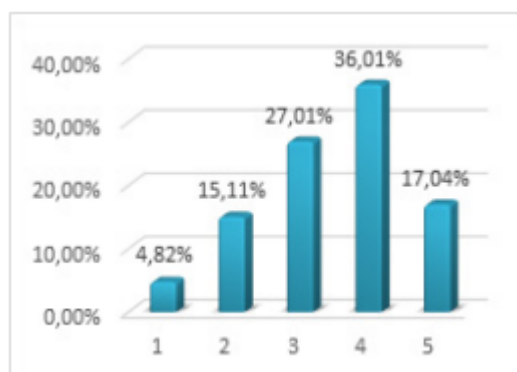


Figura 8 – Preparação do professor/tutor

Fonte: Elaborado pelos autores

Vale destacar que o curso em questão apresenta um corpo docente multidisciplinar, com apenas 10% dos tutores com titulação em graduação, 33% já possuem Especialização e 57% possuem pelo menos o Mestrado como maior titulação. Verificou-se que 55% dos professores possuem pelo menos como maior titulação o Mestrado, 18% possuem doutorado e 2% pós-doutorado. Isso demonstra que os professores e tutores que atuam no curso semipresencial possuem boa qualificação acadêmica.

4.3 Suporte ao aluno

Foi questionado ao aluno sobre o suporte recebido como um todo, 33% dos alunos deram nota 5, enquanto 27% nota 4, conforme o Figura 9. Dessa forma, verifica-se que 60% atribuíram pelo menos nota 4. A média ponderada calculada para a questão foi de 3,52.

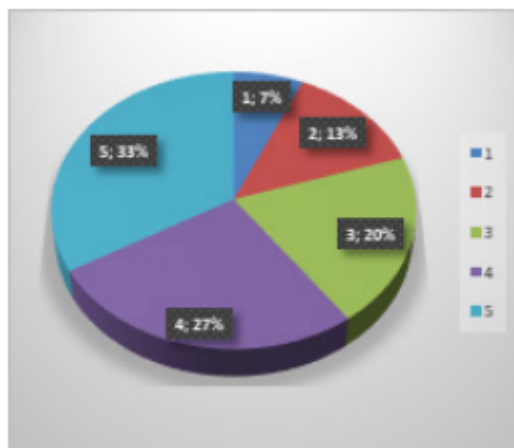


Figura 9- Suporte ao aluno

Fonte: Elaborado pelos autores

A plataforma utilizada pelo curso de Administração Pública, assim como todos os cursos do CEDERJ, é o Moodle. Uma plataforma amplamente utilizada, contudo, não passível de problemas. Dessa forma, existe um setor específico para ajudar professores e alunos no que se refere aos possíveis problemas da plataforma.

Os alunos responderam ter solicitado ajuda ao Suporte de Plataforma pelo menos 1 vez, e 37,9% destes atribuíram nota 4, 30,2% a nota 3 e 19,3% nota 5. A média ponderada calculada para o atendimento do suporte de plataforma 3,60.

4.4 Comunicação

Foi solicitado para que os alunos atribuísem nota para a comunicação do curso de forma geral. Os alunos concederam nota 3 (36%), seguido por 28,9% com a nota 4. A média ponderada calculada para a questão foi de 2,53.

A comunicação com o professor/tutor também foi avaliada, e de acordo com o Figura 10, 34,08% deram nota 4, 23,79% atribuíram notas 3 e 5 para a questão “Professor/tutor demonstra educação e preocupação com o aluno respondendo as solicitações”. Podemos verificar que 57,87% dos respondentes atribuem pelo menos nota 4. A média ponderada para essa questão ficou calculada em 3,58.

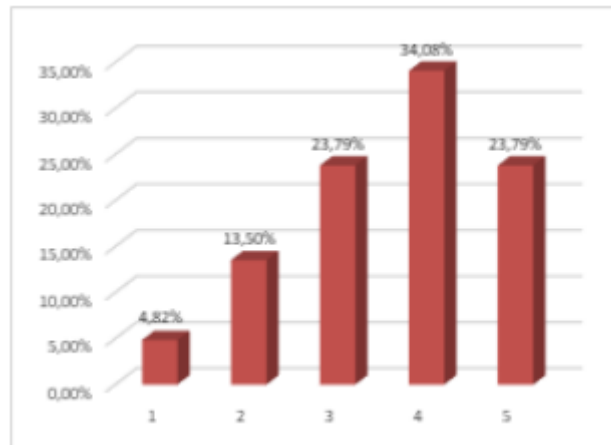


Figura 10- Educação e preocupação do Professor/tutor com o aluno

Fonte: Elaborado pelos autores

Quanto a acessibilidade dos professores/tutores, 37,94% dos alunos consideraram a nota 4, e 22,83% a nota 3, como demonstrado na Figura 11. A média ponderada para acessibilidade foi de 3,53.

O curso disponibiliza vários canais de comunicação com o tutor/professor: sala de tutoria (destinada a postagem de dúvidas e até solicitações diversas), mensagens por meio da plataforma (o aluno pode enviar mensagem particular ao professor/tutor), email (no perfil do docente divulgado na plataforma), e fórum de avisos (o aluno pode responder as postagens de avisos que os docentes disponibilizam).

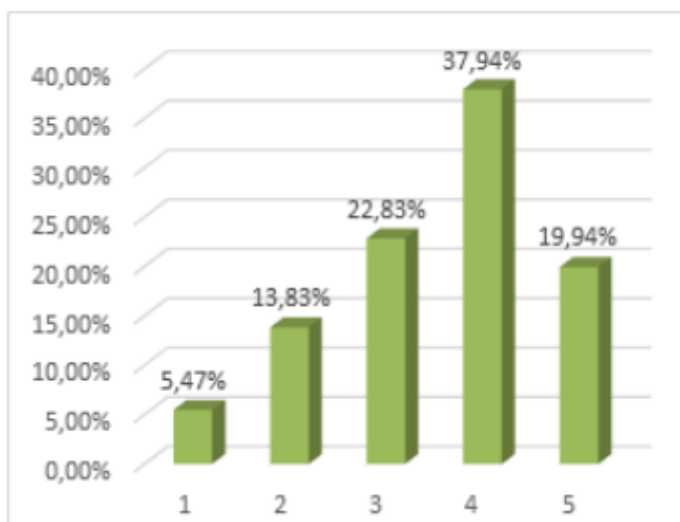


Figura 11- Acessibilidade dos professores/tutores

Fonte: Elaborado pelos autores

Foi solicitado aos estudantes que concedessem notas para a rapidez na resposta dos professores/tutores. Para a questão, 31,51% dos respondentes atribuíram nota 3, seguido por 29,26% com nota 4, de acordo com a Figura 12. O curso de Administração Pública orienta aos professores/tutores a acessarem a plataforma, ao menos 1 vez por dia para verificar as demandas

dos alunos e orientá-los (exceto domingos e feriados). Dessa forma, a resposta aos alunos não demora mais que 1 dia. A média ponderada calculada de acordo com as notas atribuídas foi de 3,22.

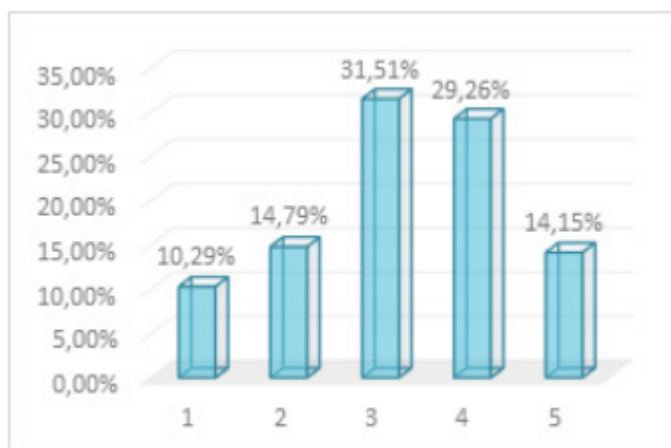


Figura 12- Rapidez em responder aos alunos

Fonte: Elaborado pelos autores

Além de pesquisar sobre a comunicação, avaliar a educação e preocupação, a rapidez, e a acessibilidade com os docentes, foi questionado sobre a “agilidade e eficiência do professor/tutor na solução de problemas”. De acordo com a Figura 13, 34,73% dos alunos participantes da pesquisa a nota para a questão é 3, seguido de 29,26% com nota 4. A média ponderada para a agilidade e eficiência dos professores na solução de problemas é 3,31.

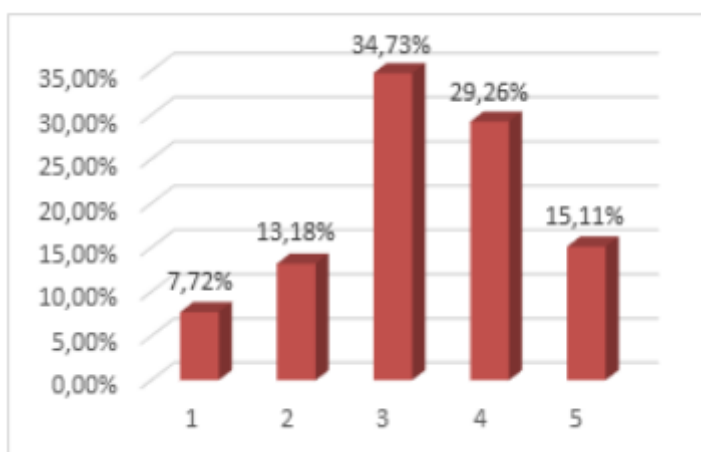


Figura 13- Agilidade e eficiência na solução de problemas

Fonte: Elaborado pelos autores

4.5 Mídias

Outro ponto que foi questionado é sobre a utilização de mídias, no qual os alunos concederam nota 4 (32,8%), seguido por 27,3% com nota 5, com média ponderada de 3,71

De acordo com o Figura 14, verifica-se que os alunos possuem facilidade em utilizar as mídias, visto que a média ponderada para a facilidade em utilizar as mídias foi de 3,84.

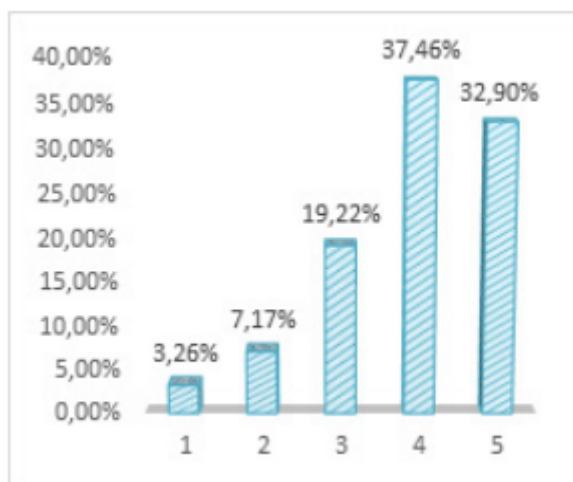


Figura 14- Facilidade em utilizar as mídias

Fonte: Elaborado pelos autores

Outro ponto questionado foi a nota para as mídias disponibilizadas no curso, e 41,2% avaliam com nota 4, e 31,8% com nota 5, com a média ponderada de 3,93.

Podemos considerar como mídias as tecnologias utilizadas no processo de ensino aprendizagem, cabe ao aluno aprender a trabalhar com as mídias à sua disposição, isto é, utilizá-las como ferramentas de estudo e pesquisa. O curso disponibiliza vídeo tutoria (onde o tutor a distância interage com o aluno por via vídeo e texto).

Ainda sobre a utilização de mídias, foi questionado sobre a qualidade dos vídeos, sites, fóruns, filmes, materiais complementares, e 29,9% consideraram a nota 4 e 28,9% com a nota 3. Pode-se verificar que 79,4% dos alunos atribuem pelo menos nota 3 para a qualidade das mídias. A média ponderada para essa questão ficou em 3,42.

Revisão #1

Criado 7 outubro 2021 14:49:40 por Valerio Augusto Lopes Passos

Atualizado 7 outubro 2021 16:01:33 por Valerio Augusto Lopes Passos